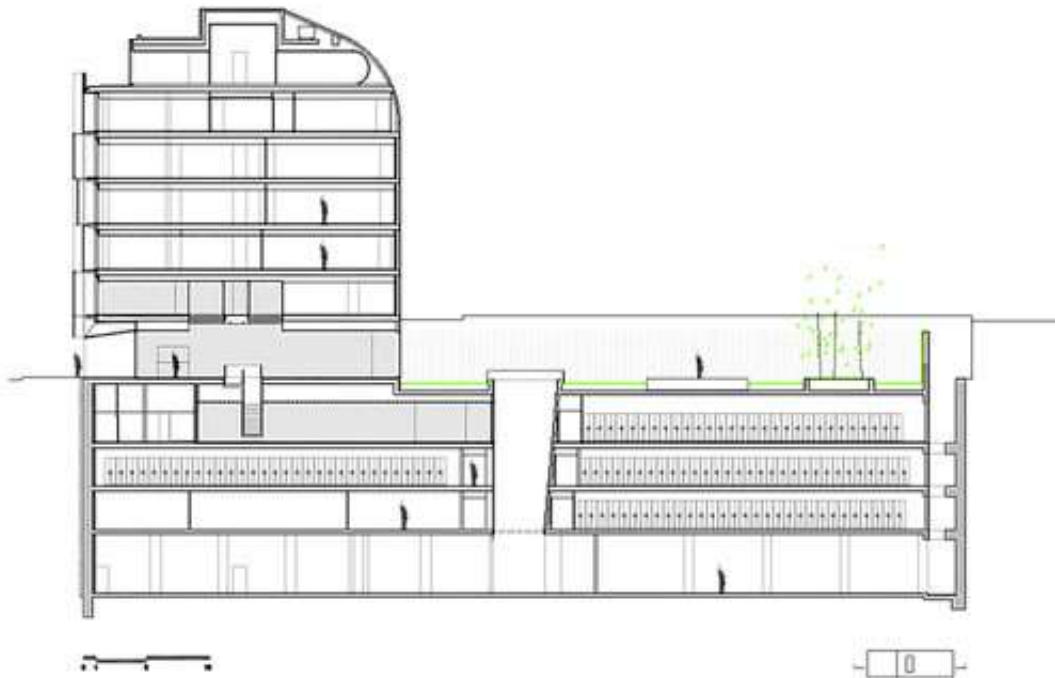


## Euskadiko Artxibo Historikoaren eraikina

Euskadiko Artxibo Historikoa herritarren zerbitzura irekita dagoen zentro kulturala da. Euskal sektore publikoaren balio historikoa duen dokumentazioaren gordailu gisa sortu zen, baina dokumentazioaren erabilera jarduera bizigarri, kreatibo eta interesgarri bihurtzeko diseinatuta dago.

Herritarrek Euskal Herriko dokumentu-ondarearekiko arduran sentsibilizatzea eta, eskura dituen baliabide guztiak erabiliz, aisia, ikerketa eta garapenerako erabil dadin sustatzea da bere helburua.





Section

Eraikina María Díaz de Haro kalean dago, Bilboko kale nagusitik hurbil, 20 metroko zabalera eta 70 metroko sakonera duten mehelinen arteko lurzati batean, hiriko zabalguneko exadietako baten jabetzakoa izanik.

Programa solairuka dago antolatuta, eraikineko erabileren sarbide-kontrolerako mailaren arabera:



Beirazko fatxada nagusi bat proiektatu da, eraikinaren pertzepzioa handitzen duen bibrazio handiarekin, kale lauaren itxurarekin apurtzeko eta bere kokalekua azpimarratzeko. Gardentasun handia lortu nahi da, kanpoaldetik eraikinak nola funtzionatzen duen eta nola egituratzen den ulertzeko aukera eman dezan. Bigarren azalaren beira artiboan gordeta dauden testu batzuekin serigrafiatuta dago, eraikina leku hermetiko eta pribatu bat bezala edo herritarrekin zerikusirik ez duen leku bat bezala ez ulertzeko.

Barne-fatxada, uharte-patioko gainerako eraikinekin elkarrizketa formala ezarri nahi duen hizkuntza batekin proiektatu da, baina eraikinaren izaera garaikideari uko egin gabe. Fatxada horrekin eta lorategiarekin patioaren erabiltzaileentzat irudi atsegina lortu nahi da zabalguneko eraikinetan normalki gutxi zainduta egon den tipologia bati duintasuna emanez.



Behe-solairuan, lehen solairuan eta lehen sotoko zati batean sarbide libreko erabilera publikoak daude, adibidez atari nagusia, harrera-lekua, hainbat erakusketa-areto eta ekitaldi-aretoa, erabilera anitzeko gune gisa ere erabil daitekeena. Behe-solairuko atariaren bitartez uharte-patioko lorategirako sarbidea dago, askotariko erabilerak barnean hartzeko pentsatu baitzen, adibidez aire zabaleko erakusketak, irakurtzeko gunea edota proiektzioak.



Sestrapean, eraikinak lurzatia osorik okupatzen du. Sestra gainean lehen 25 metroak bakarrik okupatzen dira, hirigintza-araudian ezarritako irizpideei jarraikiz.



Lehen hiru sotoen erabilera nagusia artxibo-gordailu izatea da, 20 kilometro linealeko apalategi-dukierarekin. Klimatizazio-instalazioa dute tenperatura eta hezetasuna kontrolatzeko; baita suaren kontrako babes-sistema bat ere, sua ur lainoztatuarekin itzaltzeko.



Bigarren solairuan dokumentazioa irakurri eta kontsultatzeko aretoa dago, eta jendearentzako sarrera mugatuta dago harrera-lekuan emandako akreditazio bitartez.

Sestra gaineko gainerako solairuetan administrazio-guneak, laborategiak eta dokumentu-trataerarako lokalak daude, eta horien erabilera pribatua da. Sestrapean dokumentu-gordailuak, instalazio-aretoak eta aparkalekua daude, eta horien erabilera ere pribatua da. Gune horiek kaletik zuzeneko sarbidea dute, auto-jasogailu baten bitartez.

Eraikinaren barnealdean altuera bikoitzak eta gurutzatze bisualak diseinatu dira, eraikinean dauden erabileren arteko loturak aberastuz. Lan-eremuak argitsuak, kolomarik gabekoak eta erabilera anitzekoak dira, egin daitezkeen aldaketa funtzionaletara moldatzeko.



Argi eta aireztatze naturalaren erabilera sustatu da, programaren zatirik handiena sestrapean garatzen delako, eta horrela, dokumentu-gordailuetara edo 20 metroko sakoneran dagoen garajera sartzeko atarietan argi eta aireztapen naturalak dituzte. Lehen hiru sotoen erabilera nagusia dokumentuak artxibatze lokalak izatea da, 20 kilometro linealeko apalategi- edukiera dute.

Lurzati osoa okupatzen duen sotoaren hormak hidrofresarekin egin ziren, eta beraz, lurreko harkaitzen indusketa hasi baino lehen eginda zeuden. Erabaki horren ondorioz sotoak eraikitzeke denbora laburtu egin zen eta mehelin-eraikinetarako bibrazioak modu nabarmenean murriztu ziren, eraikin horietako batzuek ia 100 urteko antzinatasuna izanik.

Energiaren berreskuraketa entalpikoa eta freecoolinga gaineratzen dituen eraginkortasun handiko klimatizazio-sistema bat proiektatu da, barneko eta kanpoko baldintzak energia-kontsumoa murrizteko ahalik eta gehien aprobetxa daitezke. Gainera, uharte-patioan, hozteko makinaren aire-hargunearen inguruan, landareak izango dituen lorategi bat proiektatu da, eta hilabete beroenetan airea freskatzen laguntzen du, baita sistemak modu eraginkorragoan lan egin dezan sustatu ere.

Argiztapenean energia-erabilera mugatu egiten da errendimendu handiko ekipoak erabiliz eta argi difusoa aprobetxatuz sotoetan eta garajeetan dauden igarobide guztiak argiztatzeko, lehenago esan den bezala.

Argi eta aireztatze naturalaren erabilera sustatu da sestrapeko programaren zatirik handienean, eta horrela, dokumentu-gordailuetara edo 20 metroko sakoneran dagoen garajera sartzeko atarietan argi eta aireztapen naturalak dituzte.